

Na stavbě – moje první hra (Haba 305211)

Kooperativní hra na přiřazování a na rozvoj paměti pro 1 až 4 malé stavitele od 2 let. Délka hry: cca. 10 minut.

Autor: Christiane Hüpper | Ilustrace: Ines Frömel a Anna Lena Filipiak

Vážení rodiče,

Gratulujeme k výběru této hry ze série *Moje první hry*. Je to dobrá volba, která umožní vašemu dítěti vyvíjet se v hravém prostředí a otevře mu mnoho témat. V této brožuře dostanete řadu tipů, jak poznávat jednotlivé součásti hry. Hra stimuluje různé schopnosti a dovednosti vašeho dítěte: přiřazování, paměť, jemnou motoriku, koordinaci ruka-oko a vyjadřovací schopnosti.



Při volné hře může vaše dítě naložit sklápěčku dřevěnými dílky nebo kartičkami pexesa a libovolně je přemisťovat mezi stavenišťem a sklady, vykládat je nebo znovu nakládat nové a přepravovat je jinam. Navíc můžete se svým dítětem poznávat situace vyobrazené na herních dílcích a vysvětlovat mu je.

V poslední části této brožury najdete také příběh (*Paulova teta staví dům*), ve kterém je popsána stavba domu.

V paměťové hře se vaše dítě naučí hrát podle pravidel. Jednoduché popisy pravidel povzbudí vaše dítě, aby je dodržovalo, a pomohou mu lépe porozumět pokynům ke hře a řídit se jimi. Hra musí být především okamžikem plným radosti. Děti se tedy v této hře učí a rozvíjejí jednoduchou cestou, aniž by si toho vlastně všimli. Přejeme vám hodně zábavy při hraní a objevování.

Tvůrci pro hravé děti

Herní příslušenství

1 sklápěčka Kullerbü, 1 stavbyvedoucí - dřevěný medvěd Bruno, 1 stavební plán, 1 stavenišť, 4 dřevěné stavební prvky (základy/podlaha, zdi, střecha, keř), 4 skladiště (základy/podlaha, zdi, střecha, keř), 12 žetonů kuželů, 1 pravidla hry

Upozornění: Než začnete hrát, odstraňte pásek spojující obklopující dílky a jemným stisknutím vytlačte kužely z desky. Pásek a zbytek kartonové desky, které se ve hře nevyužijí, vyhodte.



Volná hra a poznávání detailů

Při volné hře se vaše dítě seznamuje s tématy stavenišť a stavby domů. Prohlédněte si společně herní prvky a povídejte si o tom, co je na nich vyobrazeno. Pomozte dítěti přiřadit barevné dřevěné dílky k odpovídajícím skladištím.

Povídejte si s dítětem o tom, co je třeba k výstavbě domu, například míchačka na beton, cihly, dřevo, střešní tašky atd. Prohlédněte si detaily desek skladišť. Které dělníky na nich vidíte, s jakými nástroji pracují a co mohou postavit?

Nechte své dítě hrát se sklápěčkou a přepravovat dřevěné díly a kužely na odpovídající skladiště; tam je může vyklopit nebo je odtud dovézt staveniště na stavbu domu.

Pokud již máte kuličkovou dráhu ze série Kullerbü: můžete také propojit herní desky mezi sebou pomocí ramp a napojit je na staveniště. Sklápěčka tak může najet na rampu, dojet pro materiál na skladiště, vyložit ho na stavbě a stavět dům!

Koncept hry

Paulova teta staví dům. To je spousta práce! Stavbyvedoucí Bruno má podrobné plány. Přesně ví, co je teď třeba dělat a kdo by to měl udělat. Pomozte mu najít správné stroje a správné dělníky. Zároveň s tím poznávejte ostatní herní prvky podle plánu. Jakmile najdete správné dílky, naložte je na sklápěčku a přivezte je Brunovi. Dojeďte také do skladišť pro dřevěné dílky a přivezte je na stanoviště. Hezky se bavte!

Než začnete

Sestavte dílky, aby vytvořily staveniště, a umístěte jej zelenou stranou dolů. Postavte sklápěčku na staveniště. Rozložte 4 desky skladišť okolo a nechte mezi nimi prostor. Poté na ně umístěte příslušný dřevěný dílek.

Složte dílka staveniště a položte stavbyvedoucího Bruna na bílé pole vedle jednosměrné značky. Odložte 4 žetony s kužely s ptáčky, používají se jen ve variantě pro zkušené stavitele. Zamíchejte zbylé žetony s kužely obrázkem dolů a položte je vedle stavebního plánu (jako na obr. níže).



Jdeme na to!



Nejprve se podívejte, kde stojí stavbyvedoucí Bruno. Jakou fázi stavby bude realizovat?

Zeptejte se svého dítěte: co vidíme na dvou obrázcích, před kterými stojí stavbyvedoucí Bruno?

Povídejte si se svým dítětem o vyobrazených předmětech. Jakou mají barvu? Už jsi je někdy viděl/a? Nemáš podobnou hračku? Jednoduchými slovy mu vysvětlete, kdy jsou potřeba a k čemu se používají.



Pak hrajeme ve směru hodinových ručiček. Začíná ten, kdo byla naposledy na stavbě. Dojeďte sklápěčkou ke kuželům. Pokuste se najít jeden ze dvou motivů. Náhodně otočte jeden žeton.



Zeptejte se svého dítěte: Co vidíme na žetonu? Stojí stavbyvedoucí Bruno před tímto obrázkem?

- **Je to obrázek, před nímž stojí Bruno?** Super, vložte žeton do sklápěčky a dovezte ji Brunovi. Položte ho na odpovídající obrázek.



- **Je to jiný obrázek?** Škoda, tohle není ten správný žeton. Ukaž ho ostatním dětem a pak ho otoč zpátky.

Tip: Snadno zjistíte, zda žeton odpovídá fázi stavebních prací na desce: dřevěný dílek a pozadí žetonu mají stejnou barvu.

Dokončili jste jednu fázi prací?

Když umístíte žeton s kuželem poblíž Bruna, zkontrolujte, zda jsou na desce položeny oba žetony, které patří k této fázi.



Zeptejte se svého dítěte: Našel/našla jsi oba žetony, které teď má mít Bruno na své desce?

- **Ano?** Skvělé, nalož odpovídající dřevěný dílek do sklápěčky a dovez ho na příslušnou část staveniště a vylož jej tam. Teď můžeš pokračovat ve stavbě. Posuň medvěda Bruno o jedno políčko směrem k zahrádce. Hledej teď další dva žetony s kužely, na kterých budou obrázky pro tuto část stavby domu. Postupně stavíš dům: nejdřív základy, pak zdi, střecha a nakonec zahrada.
- **Ne?** Škoda, teď je na řadě další dítě, aby našlo správné žetonky s kužely.

To pak odveze sklápěčku na kuželům a jeden žeton otočí.

Konec hry

Hra končí, když dovezete Brunovi poslední žetonek s kuželem a na stanoviště do zahrady umístíte dřevěný dílek keře. Skvělé, společně jste postavili dům!

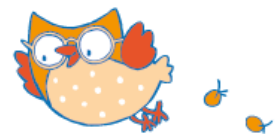
Na chvíli sundejte postavený dům ze staveniště a otočte desku na druhou stranu. Na ní je zelená zahrádka. Domek vraťte na jeho místo, přidejte keř a dům Paulovy tety je hotový!



Varianta pro zkušené stavitele

Hra bude trochu napínavější, pokud mezi žetony s kuželkami vmícháte 1 až 4 žetony s ptáčky. Hrajeme podle pravidel základní hry, avšak ve chvíli, kdy otočíte žeton s ptáčkem, si Bruno si udělá přestávku. Ukažte ostatním dětem žeton a vraťte ho na místo.

O něco větším dětem, které již dobře znají součásti hry, můžete také klást otázky na detaily nebo vlastní zkušenosti. Například: Jaké stavební stroje jsou zde nakresleny? Znáš ještě nějaké jiné? Co dělá krtek? Co má stavbyvedoucí Bruno v ruce? ...



Příběh: Paulova teta staví dům - Paul a jeho přátelé jí pomohou!

Paul má velkou radost, protože dnes je velký den: jeho teta začala stavět dům! Má štěstí, protože místo je co by kamenem dohodil, a Paul může pozorovat všechno, co se na stavbě děje. Je to opravdu úžasné!

Takový dům se nepostaví sám. Stavbyvedoucí medvěd Bruno na práci dohlíží, aby šlo všechno dobře. Připravil si plán stavby, aby pak na nic nezapomněl. Místo, kde se bude dům stavět, se nazývá staveniště. Pracuje na něm mnoho dělníků. Nosí na hlavě ochranou helmu, aby se jim nic nestalo.



Krok 1: Položte základy

Postavit dům není snadná věc. Stavbaři musí nejprve položit základy – udělat podlahu. Základy ponесou veškerou zátěž domu. Podlaha je zespodu izolovaná, aby v domě nebyla zima.

Nejprve začneme kopat v zemi. K tomu používáme rypadlo, které dává vyhrabanou půdu na jednu hromadu. Možná ji později použijeme na zahradu. Pokud je vykopané půdy opravdu hodně, naložíme ji na sklápěčku a odvezeme ze staveniště.



Do vyhloubené jámy pak položíme potrubí a vedení pro elektřinu, voda, kanalizace a topení. Stavbaři se tedy musí naprosto přesně držet Brunova plánu. Jakmile je jáma vyplněna a vyrovnána, nalije se na ni tekutá betonová deska. Na staveniště přijede velká míchačka, která se na autě točí i během cesty! Beton je tedy dobře promíchaný a neztvrdne. Na místě stavbařka kočka Kira vylévá do základů pomocí velkých trubek tekutý beton. Beton postupně ztvrdne. Když je zcela suchý, základní deska je připravena.

Krok 2: Postavte zdi

Nyní je na řadě zedník krtek Miro, které má postavit zdi domu. Pokládá cihly na sebe do řad tak, aby se překrývaly. Prokládá je maltou, která je zpevní. Malta je vyrobena z cementu, písku a vody, které smícháte v míchačce na beton nebo ve velké nádobě. Miro vezme stěrku, aby maltu nanесl na cihly, a pak na ně zatlačí. Takto se staví zeď jedna po druhé.

I zdi se izolují. Miro použije speciální cihly, které již obsahují izolační materiál, nebo zdi izoluje zvnějšku další vrstvou. Paulově tetě tak nebude v zimě chladno a v létě zase příliš horko.



Miro ponechává ve zdech otvory pro okna a dveře, aby Paulova teta mohla vidět ven a procházet z místnosti do místnosti. Později se stěny omítnou. Teď mohou přijít tesaři a začít pracovat na střeše.

Krok 3: Postavte střechu

Tesaři se postarají o dřevěné části domu. Začnou tím, že na zdi umístí trámy pro strop. Pak přibijí dřevěná prkna na nosníky. Poté postaví krov, na nějž později položí střešní tašky.

Pak přijde na řadu pokrývač – žabák Frido. Udělá střešní okno, izoluje střechu a poté ji pokryje taškami. Čím větší je střecha, tím více tašek potřebujete.



Krok 4: Nastěhujte se a upravte zahradu

Nyní je čas dokončit práci v domě i kolem něj. Stavbaři osazují poslední okna a vnější stěny mohou být omítnuty. Elektrikáři pokládají elektrické kabely, zásuvky a vypínače. Instalatéři umístí umyvadla v koupelně, WC a vanu nebo sprchu. Brzy je vše hotovo a Paulova teta se může nastěhovat do svého nového domova.

Nyní je čas upravit zahradu. Paulově tetě pomůže zahradnice liška Flora. Vyseje květiny a trávu a zasadí rostliny a keře. Teta pak připraví pro Paula překvapení: nechá na zahradu umístit velkou houpačku a pískoviště. Hezky si hraj, Paule!



Milé děti, milí rodiče,

pokud ztratíte dílek ze hry, stačí jednoduše napsat na https://www.haba.de/en_DE/e/replacement-request--replacementRequest a zjistit, zda je ještě tento dílek k dispozici.