

Ananas

Ananas pochází z Jižní Ameriky. Jeho pěstování znali již Mayové a Aztékové. Indiáni si jej cenili nejen jako ovoce, ale používali jej i k léčení.



Banány

Cesta banánů z plantáže na pulty obchodů může v chladicích kontejnerech trvat i několik týdnů. Proto se banány sklízí nezralé. Po vyložení putují do speciálních komor, kde se ošetřují plynem etylenem. Zesládnou a získají žlutou barvu.



Bavlna

Bavlna se používala k výrobě látek již před několika tisíci lety v Indii a Egyptě. Poptávka po této surovině se zvýšila s příchodem průmyslové revoluce, kdy James Watt vynalezl parní stroj. Tkalcovské stroje poháněné párou mnohonásobně překonaly rychlost ručního tkaní.



Brambory

Španělé přivezli do Evropy brambory z Jižní Ameriky spolu se zlatým pokladem Inků v první polovině 16. století. Než obyvatelé starého kontinentu překonali nedůvěru k této exotické rostlině a pochopili její užitek, uběhlo téměř 200 let.



Čajovník

Léčivé a povzbuzující účinky léčivého a povzbuzujícího účinky čaje byly v Číně známy dlouho před příchodem portugalských obchodníků, kteří jej přivezli do Evropy. K výrobě kvalitního čaje slouží mladé lístky čajovníku, které se ručně sbírají několikrát do roka.



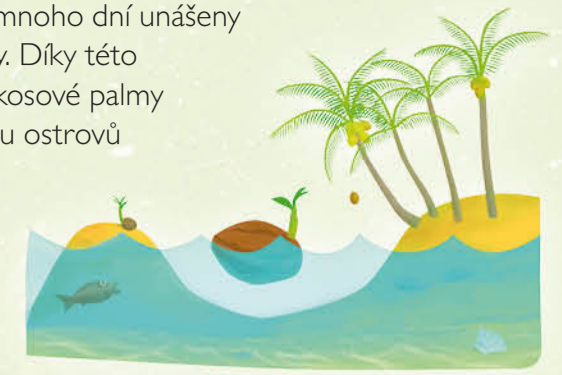
Citron

Kyselina citronová, obsažená v citronové šťávě, se přidává do řady potravin a nápojů, aby je dochutila a prodloužila jejich trvanlivost. V současné době se vyrábí tato kyselina průmyslově pomocí plísňových kultur.



Kokos

Kokosové ořechy mohou vyklíčit, i když byly předtím po mnoho dní unášeny mořskými proudy. Díky této schopnosti se kokosové palmy rozšířily na většinu ostrovů tropického pásu.



Rostlinní plavci

Semena některých rostlin se nechávají unášet po mořské hladině, a tak stejně jako kokosové ořechy využívají ke svému šíření vodu.



Epifyty

V hustém tropickém deštném pralese je nouze o světlo, které rostliny potřebují k růstu. Epifyty se však dokáží uchytit v korunách stromů, kde žijí jen ze vzdušné vlhkosti a humusu vytvořeného ve stromové kůře.



Kadidlovník

Kadidlo je vonná pryskyřice, která se kdysi vyvažovala zlatem. Do Evropy doputovalo po rušné obchodní trase, tzv. Hedvábné stezce, spolu s jinými vzácnými produkty.



Kakaovník

Nápoj ze semen kakaovníku byl považován indiány ze Střední Ameriky za dar bohů. Dnes je pěstován na mnoha tropických plantážích jako nezbytná surovina pro výrobu kvalitní čokolády.



Kávovník

Ze semen kávovníku, původně pocházejícího z Afriky, se připravuje nápoj oblíbený po celém světě. Káva se pěstuje v zemích tropického pásma, odkud se potom vyváží dál. Světlá kávová zrna získávají svou charakteristickou barvu a intenzivní vůni pražením.



Kudzu

Vysazení rostlin na územích, kde původně nerostly, může narušit přírodní rovnováhu a ohrozit místní druhy. Tyto nepůvodní, nekontrolované se šířící rostliny se nazývají invazivní druhy.



Kukuřice

Kukuřice, jejíž domovinou je oblast Mexika, se dnes pěstuje na všech kontinentech a je důležitou součástí lidské stravy. Většina její produkce se však zužitkuje jako krmivo pro dobytek.



Lodě

Lodě sehrály velmi důležitou roli v rozvoji zemědělství a změnily jídelníček lidí na celém světě. Obří kontejnerové lodě jsou dlouhé až 400 metrů a uvezou náklad 10 000 kontejnerů. Loď Kryštofa Kolumba by vedle takového ocelového kolosu vypadala jako malý rybářský člun.



Mangrovy

Jako mangrovy se označují porosty rostlin se specializovanými opěrnými a dýchacími kořeny. Díky nim můžou růst v bažinách i ve slané vodě.



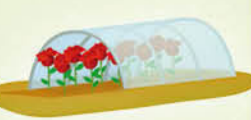
Pomerančovník

Pomeranče skvěle chutnají a jsou zdrojem vitamínu C.



Růže

V Africe mají růže celý rok ideální podmínky pro růst, a proto je ekologičtější dovážet je do Evropy odtud než z Holandska, jak tomu bylo dřív.



Rýže

Rýže je dnes základní potravinou na celém světě. K největším producentům i spotřebitelům patří Čína a Indie. Rýže se pěstuje na ohrazených polích, která se zaplavují vodou.



ROSTLINY

Zemědělskou činností proměnil člověk za posledních pár století podobu světa. Díky námořním výpravám se neznámé a exotické plodiny postupně rozšířily na všechny kontinenty. Intenzivní zemědělství vyžaduje hospodárné a promyšlené zacházení s přírodními zdroji, jako je voda a půda.



Prales

Amazonský deštný prales je nejrozsáhlejší tropický les na světě. Je domovem desítek tisíc druhů rostlin. Stromy, které v něm rostou, ovlivňují klima a životní podmínky na celé zeměkouli. Vyrábějí množství kyslíku potřebného k dýchání a ve velkém pohlcují oxid uhličitý, kterého je v ovzduší nadbytek kvůli činnosti člověka.

Obilniny

Pšenice, ječmen, oves a další obilniny jsou pro lidstvo důležitým zdrojem potravy již několik tisíciletí. Když přišli naši předkové na to, jak skladovat výživné obilné zrno, mohli přejít od lovecko-sběračského způsobu života k zemědělskému a usadit se na jednom místě.



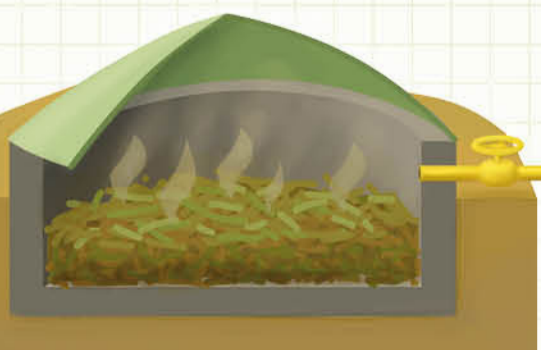
Pyl

Včely jsou jako hlavní opylovači rostlin nepostradatelnými pomocníky v zemědělství. Je třeba je chránit před jedovatými pesticidy, které se používají k hubení škůdců pěstovaných plodin.



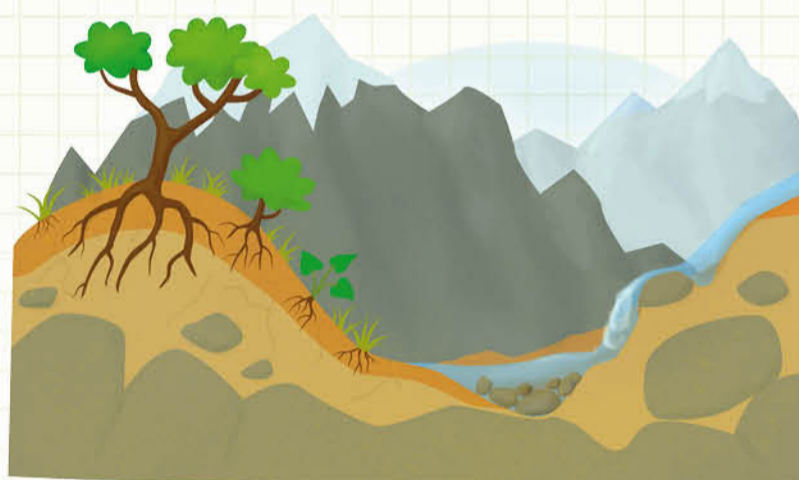
Bioplyn

I rostlinný odpad může být hodnotnou surovinou. Rozkládající se organické látky uvolňují plyn metan, čehož se využívá v bioplynových stanicích k výrobě tepla nebo elektřiny.



Vyčerpání půdy

Obdělávání půdy vyžaduje spoustu odborných znalostí a péče. Zemědělská půda získaná vypálením původního porostu se po několika letech pěstování plodin vyčerpá a změní v neúrodnou poušť. Ztrátou tenké vrstvy úrodné zeminy jsou ohroženy zejména velké plochy vypáleného deštného pralesa v Jižní Americe, ustupujícího polím a pastvinám.



Eroze

Rostliny hrají významnou roli i ve formování krajiny. Svými kořeny zpevňují půdu a pomáhají zadržovat vodu. Na odlesněných svazích dochází často k sesuvům půdy a rychlejšímu průběhu záplav.

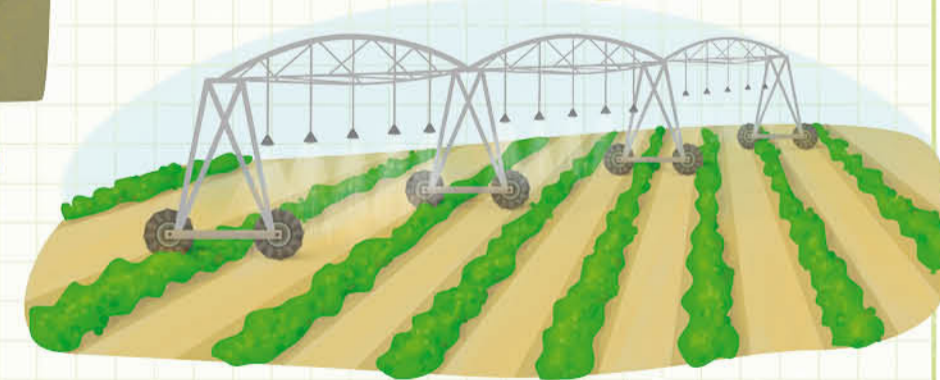
Pastviny

Na mnoha místech naší planety mění krajinu rozšiřování pastvin, kterých přibývá kvůli narůstající spotřebě masa.



Léky

Řada léčivých látek má rostlinný původ. Mnoho neprobádaných pralesních oblastí stále ukrývá poklady v podobě dosud neobjevených rostlin, které by se daly použít v medicíně.



Zavlažování

Díky technickému pokroku dokážeme pěstovat rostliny i na místech, kde byla předtím poušť. Aby byl systém zavlažování udržitelný, musíme dbát na šetrné využívání vodních zdrojů.



Hnojiva

Zemědělská velkovýroba v současné době spotřebovává ohromné množství ropy. Intenzivní zemědělství se neobejde bez použití umělých hnojiv a pesticidů. Nepoužívají se jen při výrobě takzvaných „biopotravin“.

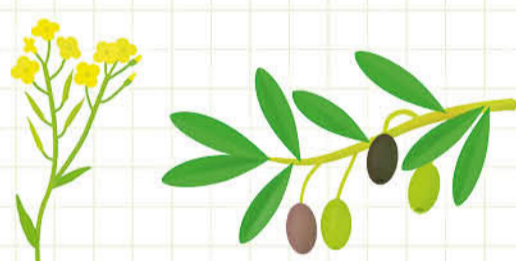
Cukr

Hlavními surovinami pro výrobu cukru jsou cukrová třtina a cukrová řepa. Zatímco dříve byl cukr považován za luxusní zboží, dnes je součástí většiny potravinářských výrobků. Nadměrná konzumace cukru není příliš zdravá a přispívá k obezitě. Z cukru se vyrábí alkohol, který se v některých zemích používá jako palivo do motorových vozidel.



Olej

Rostlinné oleje se vyrábějí lisováním částí rostlin, většinou semen.



Sója

Sója je významná luštěnina, která nachází své využití zejména v potravinářském průmyslu a jako krmivo pro hospodářská zvířata. Její složky najdeme i v kosmetických přípravcích a sójový olej se přidává do bionafty.



Dřevo

Velké množství dřeva spotřebovuje stavební a papírenský průmysl. K výrobě papíru je potřeba hodně vody a chemických přísad, proto je vhodné použít papír recyklovat.



Tulipány

Cibulky tulipánů se v 16. století dostaly do Evropy přes Turecko z pohoří Pamír a byly vysoce ceněným, luxusním zbožím. Dnes můžeme obdivovat nekonečné pestrobarevné lány tulipánů v Holandsku.



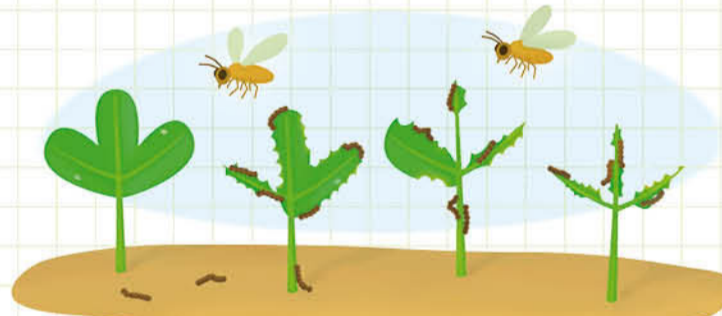
Včelín

Včelstva jsou mimořádně citlivá na znečištění prostředí a snadno podléhají různým nemocem. Proto vyžadují pozornou péči včelařů.



Monokultura

Plodiny jednoho druhu pěstované na velkých plochách se snadno obdělávají, ale zároveň se v nich rychleji šíří škůdci.



Šíření semen

Rostliny znají několik triků, jak rozšířit své semena na velké vzdálenosti. Některé se skrývají v chutné dužině a dokážou přežít cestu trávicím traktem živočichů, jiné mají tvar, který jim umožňuje šířit se větrem nebo vodou. Přichycení na srst zvířat je také dobrá strategie, jak se dostat od mateřské rostliny co nejdál.



Vanilka

Krásně vonící lusky pocházejí z lianovité orchideje vanilovníku, jehož domovem je Mexiko. Dnes se nejvíce vanilkových lusků vypěstuje na Madagaskaru. Vanilka se využívá k dochucování dezertů a zmrzliny, i když její přírodní aroma je často nahrazováno uměle vyrobenými chemickými látkami.



Dřevařský průmysl

Dřevo patří k ekologickým materiálům, pokud se využívá šetrně a při kácení nejsou ohroženy vzácné lesní ekosystémy. K tvorbě dřeva je nezbytný oxid uhličitý, který stromy odebírají ze vzduchu, a tak při svém růstu zároveň snižují nebezpečný skleníkový efekt.



Lanýž

Vyhledávaná kulinářská pochoutka, houba lanýž, roste pod zemí. Ke hledání je možné použít citlivý čich prasete nebo psa. U prasete ovšem hrozí, že si na nalezené pochoutce smlsne samo.



Zmijovec

Rozmanitost tvarů a barev rostlin tropických oblastí je pozoruhodná. Řada květin z pralesa slouží jako okrasa v domácnostech. Zmijovec se doma často nepěstuje, přestože má nádherný obří květ. Důvodem je přišerný hnilobný puch, kterým na sebe rostlina láká mouchy.

